

Technický list výrobku



X^•[\[Á \]} . Á^] ã[[Á !^Á^[[] [z] . Á^] ^) a Áz] ^&a } æÁ5|æÁ

Sigan 3



Možnosť
neskoršieho
bezo zvyškového
odstránenia

Rýchle lepenie nových textilných podlahovín na jestvujúce parketové, alebo laminátové podlahy

Oblasť použitia:

Patentovaná, mikroperforovaná obojstranne lepiaca špeciálna fólia pre pokladku textilných a elastických podlahovín, ktoré je možné neskôr bez zvyškov opätovne odstrániť. Vhodná do všetkých objektov, bez obmedzenia veľkosti plochy. Fólia Sigan je vhodná na podlahy s podlahovým vykurovaním a je ju možné použiť aj v miestach so silným namáhaním, ako napr. pod kolieskové stoličky, či v prevádzke s vysokozdvížnými vozíkmi.

Iba do interiéru.

► Vhodná pre:

Textilné podlahoviny*:

- textilné podlahoviny so všetkými bežnými rubovými stranami, vrátane vrubu z penového latexu, s plstným rubom a pod.
- kobercové štvorce s plstným rubom
- Kugelgam®
- FINETT 7 (100% vpichovaná textilná podlahovina)

* viď. dôležité upozornenia

► Vhodná na*:

Textilné podlahoviny*:

- Drevené palubky/drevené podlahy je možno zakrývať jedine difúzne otvorenými podlahovými krytinami

- lakované parkety vrátane korokových parkiet (lakovanie najmenej 3 mesiace vytvrdené) vykonané s:
 - lakmi na vodnej báze
 - UV lakmi
 - kyselinou tvrdnúce laky
 - DD laky
- laminát
- dosky s vrstvou melaminovej živice, hladké

Výrobok je označený symbolom „Modrý anjel“ v súlade s RAL-UZ 113, ako výrobok pre lepenie podlahových krytín a pokladačské práce s veľmi malým obsahom emisií. Je šetrný voči životnému prostrediu z dôvodu veľmi malého obsahu emisií.



Pre nové textilné podlahové krytiny

NA jestvujúce parkety, laminát

Zloženie: akrylát – kopolymér, zosieťovacie a odpeňovacie zložky, umelohmotná fólia, papier

Výhody výrobku / vlastnosti:

- rýchle a ľahké spracovanie
- mikroperforácia a odvodušňovacie kanáliky umožňujú pokladku bez vzduchových bublín
- podlahovina je ihneď pochôdzna a zaťažiteľná
- neskôr bez zvyškov odstraniteľná
- Modrý anjel podľa RAL-UZ 113
- EMICODE EC1 PLUS/ s veľmi malým obsahom emisií PLUS

Technické údaje:

Balenie:	kartón
Obsah balenia:	Sigan 3: 75 cm x 25 m Sigan 3 páska: 5 cm x 25 m
Skladovateľnosť:	min. 2 roky
Farba:	transparentná
Teplota podkladu:	min. 15 °C
Doba odvetrania:	žiadna
Doba pokladky:	bez obmedzenia
Zaťažiteľnosť:	okamžite po nalepení
Zvarovanie/špárovanie:	okamžite po nalepení

Príprava podkladu:

- ▶ podklad musí byť trvalo suchý, pevný, nosný, rovný, Nesmie byť mastný ani obsahovať silikón, musí byť bez trhlín, čistý a zbavený všetkých nečistôt, ktoré by mohli negatívne ovplyvniť prídržnosť. Musí zodpovedať príslušným normám (EN, DIN, VOB, OE, SIA)
- ▶ prípadné mastné miesta na podklade je nutné vytrieť miernym, zriedeným čistiacim prostriedkom a následne dobre neutralizovať čistou vodou (zotrieť). Nepoužívame žiadne základné čistiace prostriedky a neprebrusujeme.
- ▶ nesmieme lepiť na čerstvo nalakované parkety (novo nalakované podlahy musíme nechať najmenej 3 mesiace vytvrdnúť)
- ▶ vhodné sú textilné podlahoviny, rovnako ako aj vybrané podlahoviny vpichované. Pre minimalizáciu novej tvorby špár nechávame podlahovú krytinu i fóliu Sigan 3 dostatočne dlhú dobu (48h.) uvoľniť a aklimatizovať v miestnosti pokladky v súlade s odporúčaniami výrobcu.

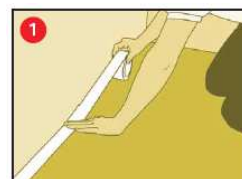
Spracovanie:

1) skúšobné lepenie:

- ▶ fóliu Sigan 3 pritlačíme dobre na podklad.

Kladenie pásky Sigan 3 tape, šírka 50 mm:

- ▶ pásku Sigan 3 tape nalepíme pozdĺž dverí a stien,
 - a) aby sme vyrovnali nerovnosti stien,
 - b) pre zvýšenú lepiú silu na okrajoch,
 - c) pre prílepenie na problematicky prístupných miestach.
- ▶ ochranný papier ešte nesťahujeme.
- ▶ pásky Sigan 3 tape lepíme na styk, pri prípadnom presadení pások prirežeme na styk.

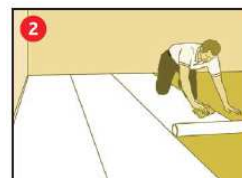


2) Kladenie fólie Sigan 3, šírka role 750 mm:

- ▶ s ľahkým tlakom na rolu rozvineme fóliu Sigan 3 v smere kladenia novej podlahoviny, najlepšie s presahom, dobre pritlačíme a nožom s háčikovou čepeľou prirežeme na styk. Alebo môžeme rozvinúť priamo na styk (max. šírka povolennej medzery medzi jednotlivými pásmi je 3 mm, žiadne presahy). Pozor – nepoškodiť podklad!

- ▶ **Fóliu nikdy nelepte na podklad silno lepiou stranou** (strana s ochranným papierom)
 - fóliu Sigan 3 môžeme presadiť na pásku Sigan 3 tape, ale musíme ju potom prirezať na styk

- ▶ rozvineme iba toľko fólie Sigan 3, na koľko budeme v ten istý deň klásť podlahoviny
- ▶ posledný pás Sigan 3 kladíme od steny, vzniknuté presadenie prirežeme háčikovým nožom na styk. Pozor, aby sme nepoškodili podklad!
- ▶ zvyšok nepoužitej role Sigan 3 opäť zabalíme do ochranného papiera (ochrana okrajov a proti prachu)
- ▶ rozvineme len toľko fólie Sigan 3, na koľko budeme ten istý deň pokladať podlahovinu.



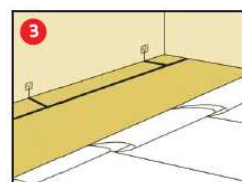
3) Príprava na horizontálne / priečne vodivé podlahoviny:

- ▶ z fólie Sigan 3 priečne položenú k pásom alebo spojom novo pokladanej podlahovej krytiny stiahneme ochranný papier v dĺžke cca 40 cm. Ochranný papier ostro neprehýňame!
- ▶ na odkrytú fóliu Sigan 3 nalepíme pružok samolepiacej medenej pásky vo vzdialenosti cca 10 cm od steny v celej šírke miestnosti. Nelepivá strana pásky tvorí vrchnú plochu vodivej pásky.
- ▶ pripojovaciu medenú pásku (cca 1 m) položíme cez pozdĺžne nalepenú medenú pásku až do výšky zemniaceho potenciálu. Pripojenie na uzemnenie musí vykonať elektrikár podľa platných predpisov
- ▶ ochranný papier položíme späť na Sigan 3 a pritlačíme
- ▶ na protiahlej strane miestnosti vykonáme rovnaký postup (2 pripojenia na miestnosť)

**Pozor: Používajte výhradne podlahoviny s horizontálne vodivým rubom.
Medená páska sa môže do podlahoviny prekopírovať.**

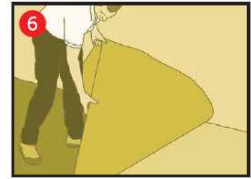
4) 5) Pokladanie podlahoviny:

- ▶ podlahovinu položíme a podľa potreby nahrubo prirežeme
- ▶ polovicu položeného pásu podlahoviny preložíme späť
- ▶ z pásky Sigan 3 tape stiahneme ochranný papier
- ▶ z fólie Sigan 3 stiahneme plošne a rovno ochranný papier až k ohybu prelozenej podlahoviny
- ▶ stiahnutý ochranný papier odrežeme 10 cm pred ohybom podlahoviny (odrezávame od stredy po okraje), zvyšný neodrezaný kúsok ochranného papiera preložíme, čím vytvoríme klopu, ktorú založíme pod preloženú podlahovinu
- ▶ odrezaný ochranný papier stohujeme na seba a následne zviníme dohromady (minimalizovanie objemu odpadu)



6) Textilné podlahové krytiny:

- ▶ prvú polovicu textilnej podlahovej krytiny položíme na podklad bez prnutia a vlín a pritlačíme
- ▶ druhú polovicu textilnej podlahovej krytiny preložíme späť a pomocou vytvorenej prehnutej klopky stiahneme zvyšný ochranný papier
- ▶ textilnú podlahovú krytinu položíme, pritlačíme/zavalcujeme a na okraji podľa potreby prirežeme.



Kladenie textilných podlahových krytín so spojom:

- pred kladením zarežeme spoje podľa údajov výrobcu, v prípade zdvojeného rezu podložíme oceľovou planžetou (Pozor: Sigan 3 nikdy neprerezať)
- spoje podlahovej krytiny nesmú ležať na styku pásov Sigan 3
- pás textilnej podlahovej krytiny položíme presne na spoj
- polovicu textilnej podlahovej krytiny preložíme späť
- stiahneme plošne a rovno ochranný papier a vytvoríme klopku
- položíme 1. pás a pritlačíme, následne položíme pomaly 2. pás presne na spoj a zapracujeme
- v priečnom smere dobre pritlačíme/zavalcujeme



Pozor: nikdy nepoužívame kolenové napináky a stykové spony!

Trik s vodou:

Pri kladení textilnej podlahovej krytiny so špojmi, po prirezaní a položení textilnej podlahovej krytiny pod telesá vykurovania, okolo stĺpov a pod. postupujeme nasledovne:

- ▶ stiahneme zo Sigan 3 ochranný papier
 - ▶ na požadovanom mieste Sigan 3 navlhčíme špongiou. Veľké množstvo vody by mohlo viesť k prípadnému poškodeniu podkladu. Aplikujte len malé množstvo vody.
 - ▶ textilnú podlahovú krytinu posunieme do požadovanej pozície (efekt aquaplaningu)
 - ▶ akonáhle sa voda odparí dosiahne Sigan 3 opäť svoju plnú lepivú silu
- textilnú podlahovú krytinu znova pritlačíme



To dokáže iba Sigan: neskôr odstrániť podlahovinu bezo zvyškov – bez poškodenia podkladu!

- ▶ Podlahovú krytinu dopredu narežeme nožom s háčikovou čepeľou na pásy (cca 25-50 cm). Pozor: nepoškodiť podklad!
- ▶ v jednom rohu oddelíme podlahovú krytinu spolu s páskou Sigan 3 tape od podkladu
- ▶ **podlahovú krytinu spolu s fóliou Sigan 3 stiahneme v ostrom/plochom uhle, hotovo!**
- ▶ na podklade nezostanú po použití Sigan žiadne zvyšky lepidla, fóliu Sigan 3 už spravidla nie je možné oddeliť z rubu podlahoviny – je možné ho však bezproblémovo odstrániť spolu s podlahovou krytinou
- ▶ pri ďalšej budúcej pokladke so Sigan je nutné podklad najskôr riadne vysať a zvlhka vytrieť. Potom pokladáme fóliu Sigan a novú podlahovú krytinu vyššie popísaným spôsobom.


Dôležité upozornenie:

Skladujte nastojato v suchom a chladnom prostredí bez prístupu priameho slnečného svitu. Načaté role opätovne zviňte do ochranného papiera.

▶ Podlahoviny bez záruky:

- elastické podlahoviny → Sigan 2
- designové podlahoviny → Sigan Elements alebo Sigan Elements Plus
- orientálne koberce, predložky, behúne, kusové koberce
- kobercové pásy s PVC rubom (napr. čistiaca zóna, Flotex, Tretlon, Anker Clinic)
- kobercové štvorce s PVC a bitumenovým rubom
- linoleum, polyolefinové podlahoviny
- PVC designové podlahoviny od Armstrong DLW
- koberce s lepidlo odpudzujúcim povlakom rubu (napr. PU)
- tkané výrobky
- kokos, sisal, korok, konské vlasy
- vpichované rúno
- hliníkové a kovové podlahoviny
- vinyl-polyesterové podlahoviny, príp. tkaný vinyl

▶ Podklady bez záruky:

- stierkovic hmoty → Sigan 1 s Planus
- 2 K PUR stierkovic hmoty → Sigan 1 s Planus
- drevené podlahy (povrchovo neupravené), drevotriestkové dosky, preglejka, MDF dosky → Sigan 1 s Planus
- keramické krytiny, hladké → Sigan 2
- keramické podlahy, teraso → Sigan 2
- elastické podlahoviny (PVC, CV, linoleum) → Sigan 2
- korkové podlahy s vrstvou PVC → Sigan 2
- PU a epoxidové nátery → Sigan 2
- polyolefinové podlahoviny → Sigan 2
- textilné podlahové krytiny → Sigaway
- izolačné podložky a dosky
- mramor a podlahy z prírodného kameňa (zmeny zafarbenia)
- podklad obsahujúci bitumén a liatý asfalt
- štrukturované podklady (razené/s výskytom špár)

Ochrana práce a životného prostredia:

Výrobok nevyžaduje žiadne zvláštne opatrenia, čo sa ochrany práce týka. Z dôvodu pracovnej hygieny odporúčame nejesť, nepiť, nefajčiť. Skladovať z dosahu detí.

Likvidácia odpadu:

Návin a kartón sú recyklovateľné. Zvyšky fólie je možné likvidovať ako domáci odpad.

Záruka:
UZIN poskytuje záruku 5 rokov na všetky vlastnosti zaručené v návode.

Sigan 3 zodpovedá VOB diel C, bod 2.7 Lepidlá: „Tvorí pevné a trvalé spojenie a nepoškodzuje ani podlahovinu ani podklad a po spracovaní nazaťahuje prostredie žiadnym pachom.“

- dbajte na všeobecne uznávané pravidlá oboru a techniky pre kladenie podlahovín a na platné národné normy (EN, DIN, VOB, OE, SIA, návod TKB -12, ČSN)

V každom prípade je nutné na mieste pokladky vykonať skúšku lepenia.

Poskytnutie záruky je vylúčené ak:

- bude Sigan 3 použitý vo vonkajšom priestore, operačných sálach alebo vo výrobe automobilov
- na výrobok pôsobia neobvyklé vplyvy obzvlášť chemické alebo mechanické
- spracovanie/užívanie prebieha odlišne od návodu (Sigan 3 nikdy nepoužívať na schody a steny)
- sa vyskytnú zmeny v zafarbení na základe chemickej reakcie medzi podlahovinou a podkladom
- na základe zmeny rozmerov podlahoviny sa vytvoria špáry alebo bubliny
- podlahovina bola položená pod ťahom alebo pnutím
- na fóliu Sigan 3 pôsobí vlhkosť
- kladenie bolo vykonané pri teplote menšej ako 15°C (teplota podlahy!)
- bol Sigan 3 použitý v priestoroch so zvýšenou vlhkosťou, prípadne tepelným namáhaním (napr. zimné záhrady).

Uvedené informácie vychádzajú z našich skúseností a dôsledného výskumu. Vzhľadom k rôznorodosti používaných materiálov, rovnako ako pôsobeniu rôznych podmienok na stavbách a podmienkach pri spracovaní, nie je možné všetky tieto jednotlivé preveriť či ovplyvniť. Kvalita vašej práce závisí preto na vašom odbornom posúdení stavby a voľbe použitého výrobku. V prípade pochybností vykonajte vlastnú skúšku alebo si vyžiadajte odborné poradenstvo. Je treba dodržiavať odporúčania výrobcov podlahových krytín. Vydaním tohto technického listu a návodu na použitie strácajú všetky predchádzajúce informácie o výrobku svoju platnosť. Doplnky v dôsledku nových poznatkov alebo vývoja môžu byť vykonané kedykoľvek bez predchádzajúceho oznámenia.